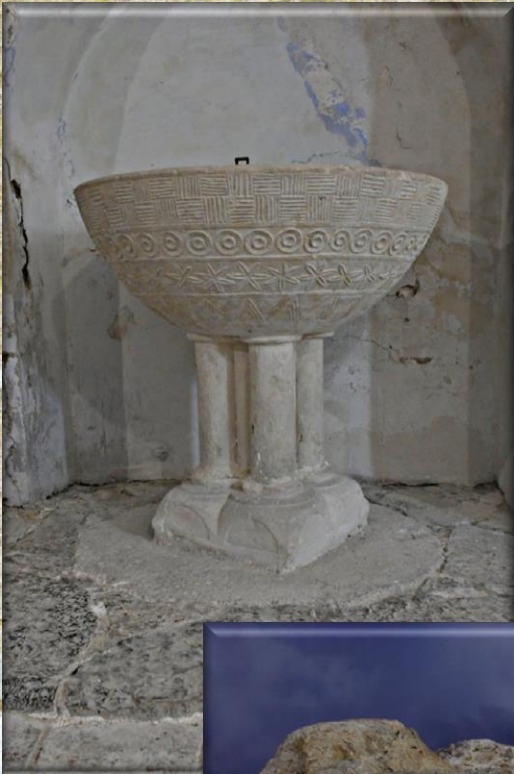
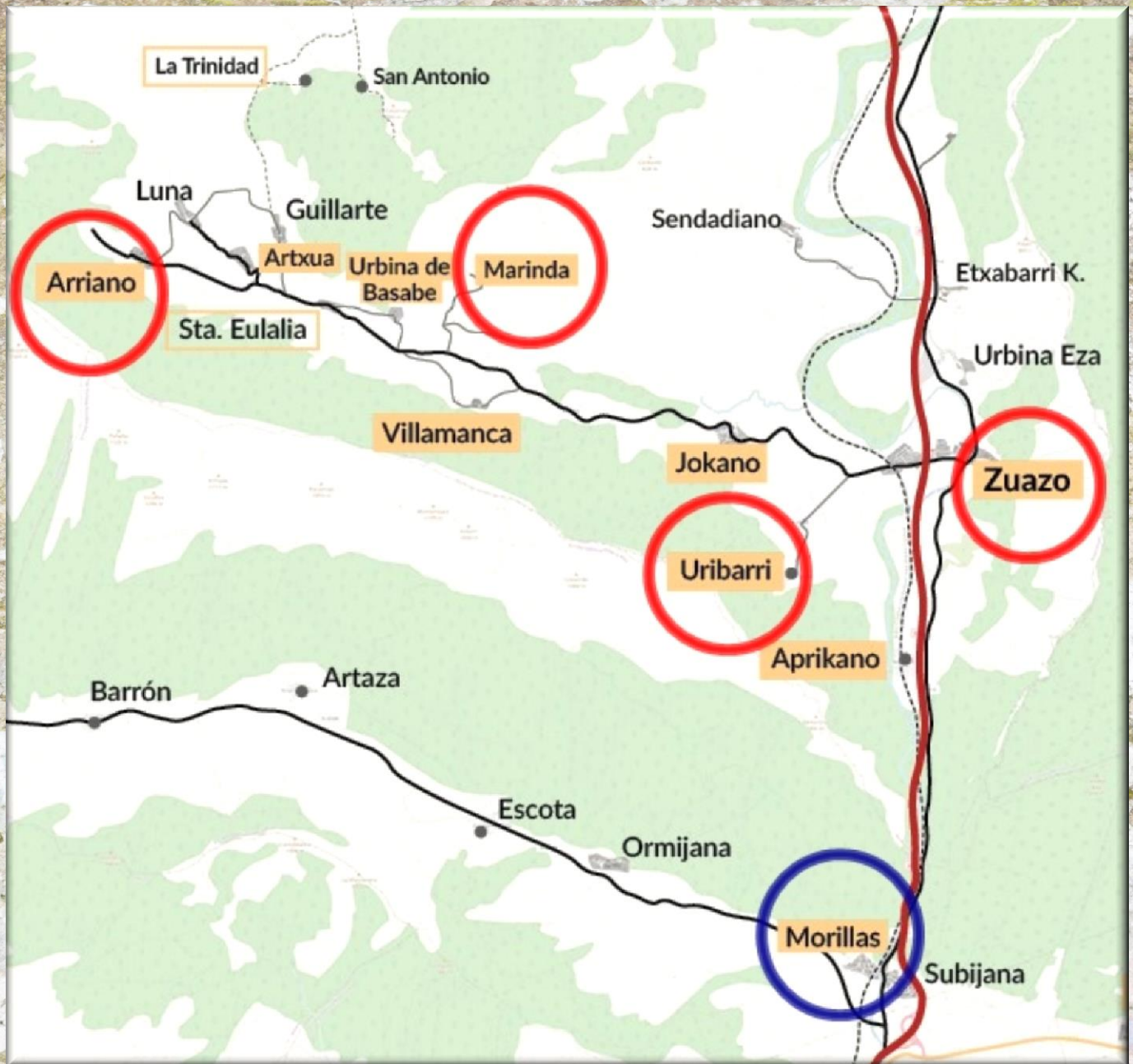


# PILAS BAUTISMALES DE DECORACION GEOMETRICA DEL VALLE DE KUARTANGO







Hasta cuatro iglesias del Valle de Kuartango en Alava conservan pilas bautismales muy similares que datan del siglo XIII. Todas ellas tienen copas circulares cuyo exterior está ornamentado por medio de bandas con decoraciones geométricas incisas.

Otra más, la del lugar de Morillas, en la entrada del valle, cuenta también con decoración geométrica pero los motivos utilizados son algo diferentes.





FPR

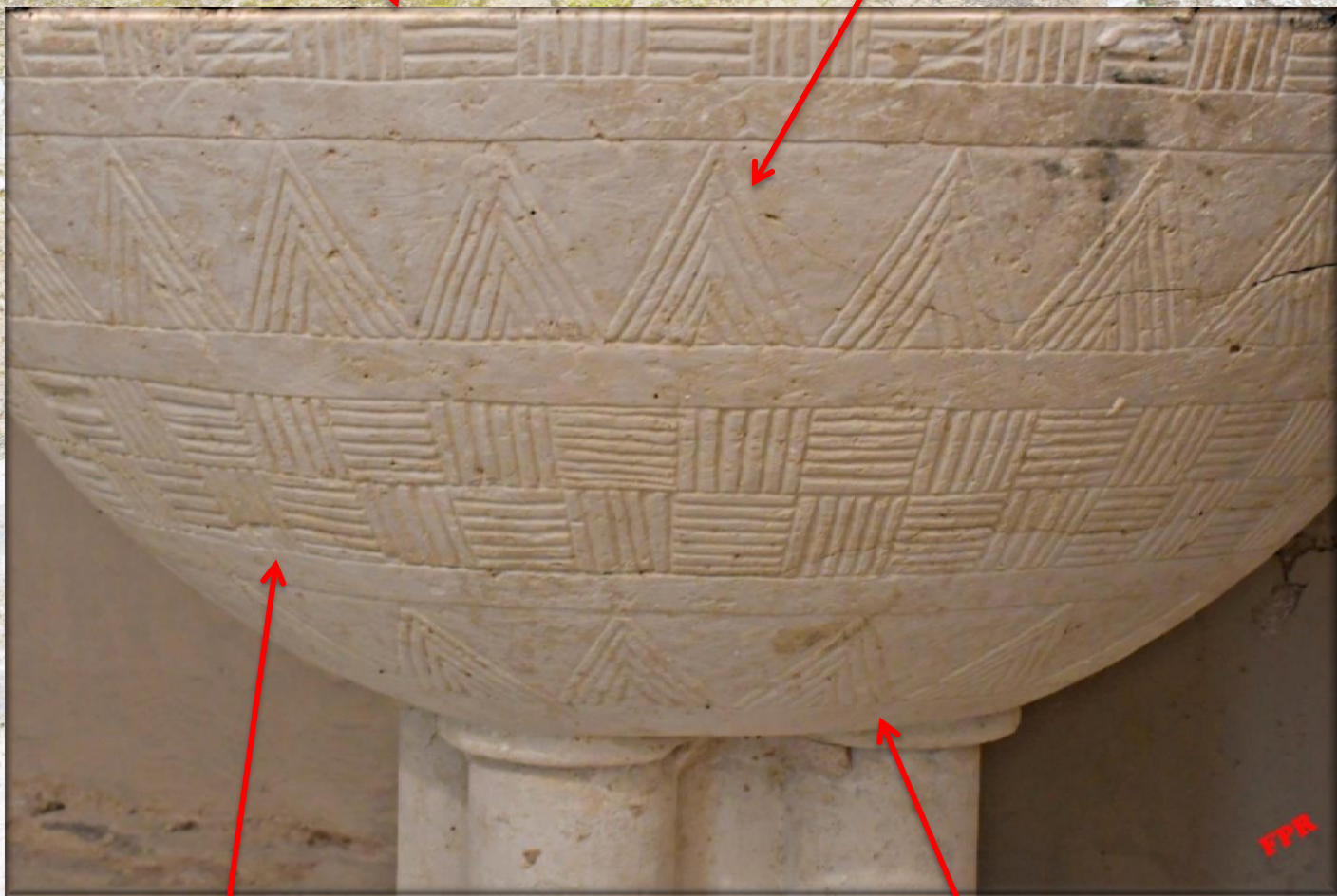
**ZUATZU KUARTANGO:  
PARROQUIA DE SAN PEDRO**

**Pie con cuatro fustes adosados  
al núcleo central y basas de  
garras.**



Una fila de encestado.

Dentellones triangulares.



Encestado doble.

Dentellones triangulares.



**ARRIANO:  
PARROQUIA DE  
SAN ROMAN**



**Medias columnas adosadas al núcleo central sobre una base cuadrada decorada con semicírculos.**



**Círculos con botones radiantes en el centro.**

**Dos filas de encestado.**



**Rosetas geométricas de seis pétalos.**

**Dentellones triangulares.**





**URIBARRI KUARTANGO:  
PARROQUIA DE SAN ROMAN Y  
SANTA JULITA**

**Basa cuadrangular  
con dos arcos  
decorados en cada  
lado.**



Rombos cubiertos por incisiones.

Rombos en blanco rodeados por triángulos con incisiones.



Círculos con otros cuatro círculos concéntricos en su interior.

Dos filas de dentellones que se oponen alternativamente por uno de sus lados.





**Cuadrúpedos alados.**

**Figura borrada.**

**Águila.**



**Rosetas de seis pétalos inscritas en círculos resaltados.**



**Para Garbiñe Bilbao los cuadrúpedos alados, el águila y la figura borrada forman un tetramorfos.**



## MARINDA: PARROQUIA DE SAN JUAN ANTE PORTA LATINAM

El edificio que hasta 1885 fue la parroquia de Marinda se encuentra hoy en avanzado estado de deterioro.

La copa de la pila bautismal se ha conservado durante años en el jardín del balneario de Zuatzu Kuartango. Hoy se encuentra depositada en el Centro de Interpretación del Románico en Álava, en Estíbaliz.





**Cruces griegas inscritas en cuatrifolios. Garbiñe Bilbao cree que eran doce.**

**Círculos con botones radiantes en el centro.**



**Dentellones.**



## MORILLAS: PARROQUIA DE SAN PEDRO

El lugar de Morillas está fuera de Kuartango pero junto al portillo de Techa, por el que se accede al Valle, y solo a seis kilómetros de Zuatzu.



Su pila bautismal está decorada con tres bandas de motivos geométricos. La primera muestra un dibujo inciso como las de Kuartango mientras que en las otras dos predominan los motivos circulares, a menudo conseguidos por medio del vaciado interior de las figuras.



**Incisiones en forma de espiga separadas por cuatro líneas verticales.**

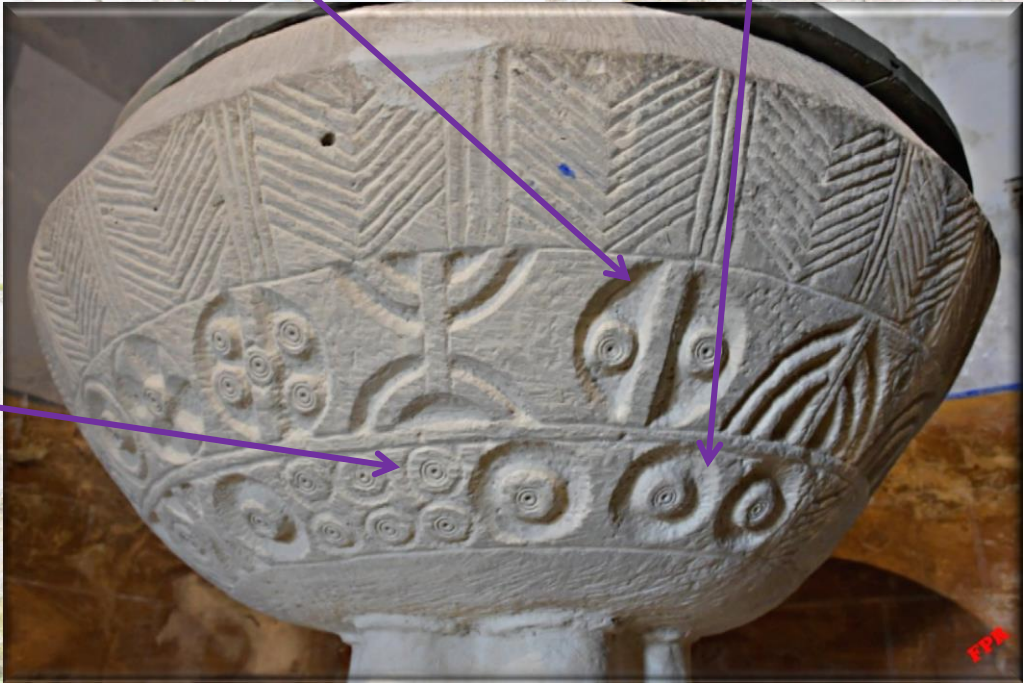
**Círculo con otros cinco círculos en su interior.**

**Medios óvalos en vertical con una línea en su centro.**

**Dos semicírculos rehundidos y contrapuestos separados por una línea vertical.**

**Círculos con un botón en el interior rehundido.**

**Seis ruedas con otras en su interior.**







Disco con cruz inserta.

Dos medios círculos opuestos y no tangentes unidos por una línea vertical.

Medios círculos dobles o triples separados por una línea vertical.

Dos círculos concéntricos que asemejan una serpiente..





## LOS MOTIVOS UTILIZADOS Y SUS SIGNIFICADOS SIMBÓLICOS

Garbiñe Bilbao recuerda que los primitivos exégetas y Padres de la Iglesia veían en todos los elementos de la naturaleza y en las figuras geométricas una representación de la Divinidad. Y durante la Edad Media parte de esos símbolos se incorporó a la decoración de los templos.

Pero nunca podremos saber si los artesanos que labraron las pilas eran conscientes de esas simbologías o si, simplemente, repetían los motivos porque los conocían o con una mera intención decorativa.



Encestado: cuadrados rellenos de incisiones. Arriano y Zuaztu Kuartango.

Para Garbiñe Bilbao los cuadrados en damero o tablero de ajedrez simbolizan las fuerzas contrarias que se oponen en la lucha, tanto en el cosmos como en el hombre.



**Dos filas de rombos, la primera con las incisiones en el interior del mismo y la segunda en los triángulos de alrededor, a modo de dentellones. Uribarri Kuartango.**



**Según Garbiñe Bilbao el rombo no es más que un cuadrado que se apoya sobre uno de sus vértices, de modo que se relaciona con el número cuatro, cifra del elemento Tierra.**





**Dentellones: Triángulos con incisiones alternando con otros en blanco. Simples en Marinda, Zuatzu Kuartango y Arriano y en dos filas opuestas en Uribarri Kuartango.**

**Garbiñe Bilbao explica que el triángulo invertido es el símbolo del elemento Agua y el triángulo en posición normal del elemento Fuego. De modo que el conjunto de cuadrados, rombos y triángulos que aparecen en la pila de Uribarri Kuartango pueden representar los cuatro elementos de la naturaleza.**





**Círculos con incisiones concéntricas en su interior. Uribarri Kuartango.**

**Dice Garbiñe Bilbao que el círculo es la forma geométrica perfecta, sin principio ni fin, aceptada en todas las culturas como representación de lo celestial o del cuarto elemento, el Aire.**



**Círculos con botones radiantes en su centro: Marinda y Uribarri Kuartango.**

**Según Garbiñe Bilbao la rueda con radios era un símbolo solar. Se consideraba que el sol moría y resucitaba cada día por lo que Cristo es el Sol Invictus que regresa de la muerte.**



**Rosetas geométricas de seis pétalos: Arriano.**



**Cruces griegas inscritas en cuadrilobulados: Marinda.**





Garbiñe Bilbao cree que en estos casos se trata únicamente de motivos autóctonos transmitidos durante siglos y que carecen de significado simbólico y bautismal. todo ello ratificado por la aparición de algunos de ellos decorando otros puntos de distintas iglesias de Kuartango y Urkabustaiz.

Círculos concéntricos

Beluntza: interior de la ventana del presbiterio.



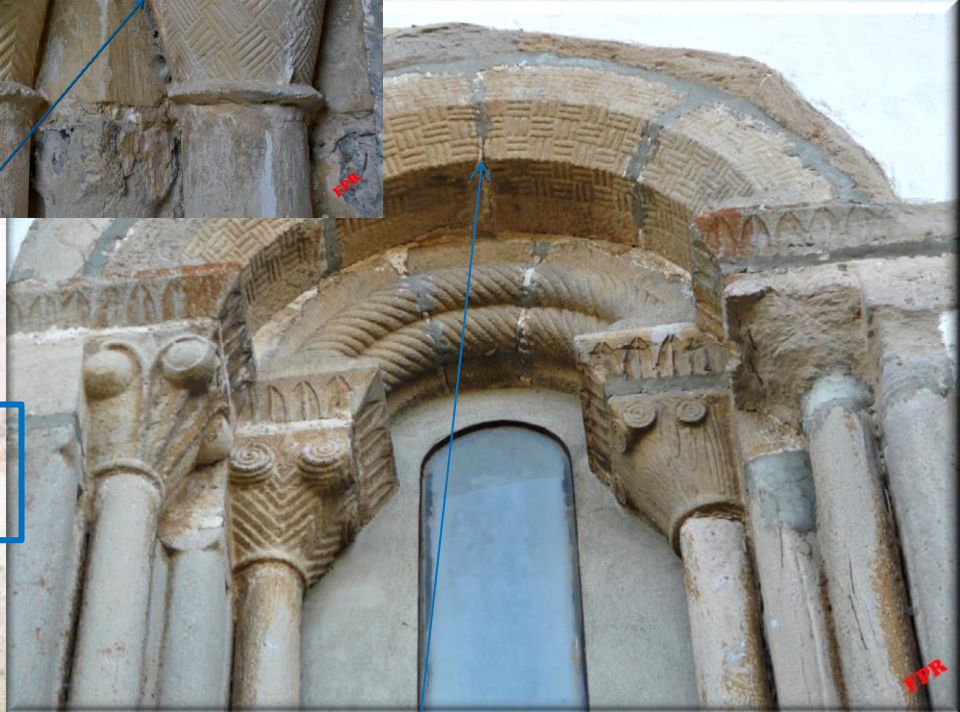


**Encestados**

**Oiardo: ventana del presbiterio.**



**Zuatzu Kuartango: capitel de la portada.**



**Beluntza: ventana del presbiterio**



**Círculos radiantes**



**Delika: capiteles de la ventana.**

**Beluntza: capitel de la ventana del presbiterio.**



**Arriano: ventana del presbiterio.**



## **BIBLIOGRAFIA**

**BILBAO LOPEZ, Garbiñe: *Simbolismo e iconografía bautismal en el arte medieval alavés*. Colección Azterlanak – Investigaciones de hoy, nº 32. Ed. Diputación Foral de Alava, Departamento de Cultura. 1994.**

**BILBAO LOPEZ, Garbiñe: *Pilas bautismales medievales en Alava. Ornamentación y simbolismo*. Cuadernos de Sección: Artes plásticas y monumentales - nº 15 (1996), p. 275-28. Ed. Eusko Ikaskuntza, San Sebastián. 4.**

**VVAA: *Enciclopedia del románico en el País Vasco – Euskal erromanikoaren entziklopedia*. 3 vols. Aguilar de Campoo. Fundación Santa María La Real, Centro de Estudios del Románico, 2011.**